



Lasy Państwowe  
zapraszamy



Strona nadleśnictw Maskulińskie i Pisz



# CO ZROBIĆ GDY?

W poprzednim wydaniu w zakładce „Z Puszczy Piskiej” przedstawiliśmy Państwu kilka postaw zachowania w przypadku różnych sytuacji, takich jak np. spotkanie zmił w lesie czy młodego zwierzęcia pozostawionego bez opieki rodzica. Dzisiaj mamy dla Państwa kilka rad w razie kolejnych, trudnych sytuacji. Co zrobić gdy np. znajdziemy w lesie ranne lub martwe zwierzę? Gdy natrafimy na agresywne zwierzę? Co zrobić gdy potrąciliśmy samochodem zwierzę?

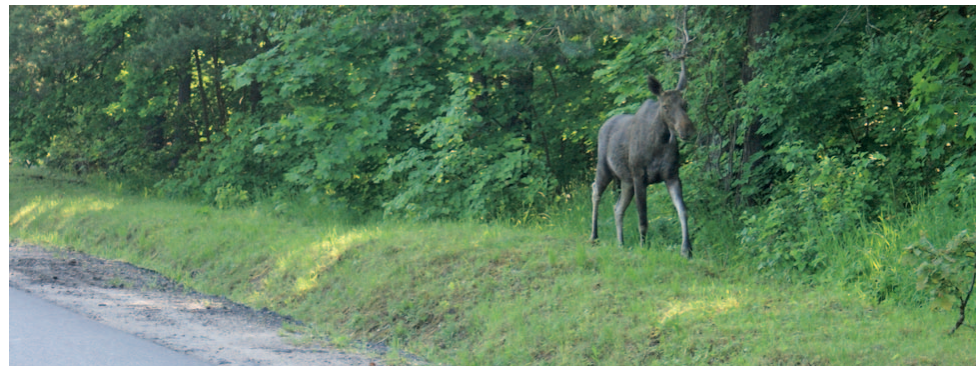


## *Zacznijmy jednak od początku.*

Gdy znajdziemy w lesie martwe zwierzę lub nawet jego część, niezależnie czy dzikie czy domowe nie należy przechodzić wobec niego obojętnie. Śmierć zwierzęcia może być skutkiem choroby zakaźnej. Tym bardziej jeśli mamy do czynienia z martwym dzikiem w okresie rozszerzającej się strefy ochronnej przed występowaniem w Polsce groźnej choroby zakaźnej u dzików- afrykańskiego pomoru świń. Truchła nie można dotykać. Koniecznie trzeba powiadomić urząd gminy, a następnie nadleśnictwo, ewentualnie policję jeśli jest wieczór a urzędy już zamknięto. Usunięcie i utylizacja martwych zwierząt jest obowiązkiem gminy. Nadleśnictwo należy powiadomić, by ubytek zwierzyny mógł być uwzględniony w rocznych planach łowieckich.

## *Co zrobić, gdy w lesie trafimy na ranne zwierzę?*

To gmina zgodnie z ustawą o ochronie zwierząt ma obowiązek opieki nad wszystkimi zwierzętami: i domowymi (bezdolnymi), i dzikimi- zapewnienia im ewentualnego schronienia czy opieki weterynaryjnej. W tym zakresie gmina może liczyć na współpracę i pomoc ze strony Polskiego Związku Łowieckiego, których



zobowiązują do tego przepisy. Leśnicy oczywiście chętnie doradzą, jak zachować się w zeknieniu z rannym zwierzęciem.

## *Co zrobić gdy napotkane w lesie zwierzę jest względem nas agresywne?*

Należy postarać się, aby jak najszybciej się oddalić na bezpieczną odległość. Zdrowe, leśne zwierzęta najczęściej same unikają spotkania z ludźmi, a w lesie musimy unikać tylko tych, które nas się nie boją. Zwierzęta są nieprzewidywalne w okresie godów, wtedy to jeleni byk, czy rogacz sarny może być agresywny jak przysłowiowy ranny odyniec. Równie agresywna potrafi być zaskoczona matka, która z młodymi znalazła się w sytuacji, gdy nie może szybko uciec.

## *Potrąciłem samochodem zwierzę. Co zrobić?*

Informujemy, iż zgodnie z art 25 Ustawy o Ochronie Zwierząt, który brzmi „prowadzący pojazd mechaniczny, który potrącił zwierzę, obowiązany jest w miarę możliwości, do zapewnienia mu stosownej pomocy lub zawiadomienia jednej ze służb, o których mowa w art. 33 ust.3” np: policji, lekarza weterynarii czy organizacji pro zwierzęcej. Jeżeli sprawca wypadku tego nie zrobi jest to wykroczenie zgodnie z art 37 ustawy, które podlega karze aresztu lub grzywny. Jeżeli jesteście świadkami prosimy o reakcję. Nie ma potrzeby wezwania leśników na miejsce zdarzenia, co często się zdarza, bo jak już wspomnieliśmy obowiązek usunięcia zwierzęcia z drogi spoczywa na zarządcy drogi lub gminie.